

# Leidraad

## voor het evacueren van vee

Directie Regionale Zaken  
Ministerie van Landbouw, Natuur en Voedselkwaliteit

# Inhoudsopgave

## *Hoofdstukken*

1. Doel van de Leidraad	3
2. Aanleiding tot de leidraad	4
3. Verantwoordelijkheden en rollen van partners bij evacuatie van vee	
3.1 Regie en aansturing	5
3.2 Verantwoordelijkheden en bevoegdheden	5
3.3 Dilemma's	6
4. Crisisorganisatie	7
5. Taken bij preparatie op crisisbeheersing	9
6. Overstromingsscenario's	
6.1 Kustscenario	12
6.2 Rivierenscenario	13
7. Alarmering en Communicatie	14
8. Basisgegevens voor een evacuatieplan	15
9. Wet – en regelgeving in relatie tot evacueren vee	18
10. Kosten en Schade	19

## *Bijlagen*

Bijlage 1: Aantallen Landbouwhuisdieren	21
Bijlage 2: Indeling van veiligheidsregio's	22
Bijlage 3: Dijkkringen in Nederland	23
Bijlage 4: Gezondheid - en Welzijnswet voor dieren (GWWD)	24
Bijlage 5: Adressen en verwijzingen	27

De Leidraad is tot stand gekomen met hulp en ondersteuning van begeleidingsgroep 'Evacueren bij Hoog Water'

E van der Graaf - Veiligheidsregio Utrecht  
B. Senden - Limburgse Land- en Tuinbouw Bond / LTO  
W.J.M. Janssen - LNV directie Regionale Zaken landsdeel oost  
R. de Vries - LNV directie Regionale Zaken landsdeel west

# 1. Doel van de Leidraad

Het ministerie van LNV is beleidsmatig verantwoordelijk voor de agro-sector en de hierbij bedrijfsmatig gehouden landbouwhuisdieren. Landbouwhuisdieren zijn niet alleen bedrijfsmiddelen maar tevens levende wezens waarvoor een algemene zorgplicht geldt, ingevolge de Gezondheid - en welzijnswet voor dieren (GWWD). LNV is tevens beleidsmatig verantwoordelijk voor toepassing van de Gezondheid - en welzijnswet voor dieren.

De focus in deze leidraad is gericht op het evacueren van *bedrijfsmatig gehouden landbouwhuisdieren* (vee). Gezelschapsdieren, hobbydieren, hobbymatig gehouden landbouwhuisdieren, dieren gehouden op kinderboerderijen of in dierentuinen, circusdieren, dieren in asiel of pension en dieren gehouden in natuurgebieden, vallen buiten het bestek van de Leidraad evacueren van vee.

Gezelschapsdieren en hobbydieren worden geacht eventueel samen met mensen te worden geëvacueerd. Voor de overige categorieën is het aan te bevelen dat deze Leidraad onder de aandacht van direct betrokkenen en verantwoordelijken wordt gebracht en dat zij zelf het initiatief tot evacuatieplanvorming kunnen nemen.

Behalve het aspect van dierenwelzijn speelt ook het zoveel mogelijk voorkomen van economische schade en het in omvang beperken van kadavers in de openbare ruimte. Kadavers na een overstroming vormen een potentieel gevaar voor de volksgezondheid. Het actuele risico hierop is echter mede afhankelijk van (water)temperatuur en jaargetijde.

Hoewel deze Leidraad primair opgesteld is in het kader van dreigende overstromingen en wateroverlast, kan evacueren ook aan de orde zijn bij andersoortige rampen of crises.

De Leidraad beoogt inzicht te geven in taken, rollen en verantwoordelijkheden met betrekking tot evacuatie van vee bij overstromingen.

Als uitgangspunt geldt daarbij dat de houder of eigenaar van vee zelf verantwoordelijk is voor een eventuele evacuatie van de dieren. Overheden dienen evacuatie van dieren te faciliteren, door deze een plaats te geven in de regionale planvorming bij crisis en rampen. Hiermee wordt aangesloten bij het algemene rijksbeleid (Voortgangsbrief Nationale Veiligheid, TK 2008-0000229532) om de zelfredzaamheid van burgers te vergroten door het bieden van handelingsperspectieven.

De Leidraad kan dienen als format of handleiding bij planvorming en voorbereiding van evacuaties. Het accent zal liggen op de aansluiting bij planvorming in de regio. De 25 Veiligheidsregio's in Nederland worden daarbij als primaire doelgroep gezien als gebruikers van deze Leidraad. Tevens kan de Leidraad dienen als input voor (nationale) planvorming door ministerie van BZK, overige departementen, provincies en gemeenten.

Met het totstandkomen en vaststellen van deze Leidraad, vervallen eerder onder verantwoordelijkheid van ministerie LNV opgestelde (regionale) draaiboeken voor het evacueren van vee bij hoog water.

## 2. Aanleiding tot de leidraad

Als gevolg van maatschappelijke ontwikkelingen is er toegenomen politiek-bestuurlijke aandacht en ambtelijke inzet, voor rampen en calamiteiten. Het dreigingsbeeld waar Nederland mee te maken heeft is in de afgelopen jaren veranderd. De waarschijnlijkheid en impact van crises zijn toegenomen. In het bijzonder geldt dit voor overstromingen en vormen van (grootschalige) wateroverlast. Ook in relatie tot discussies over gevolgen van klimaatsverandering, nemen wateroverlast en overstromingen een prominente plaats in.

Daarnaast bestaat er een toegenomen maatschappelijk betrokkenheid bij dierenwelzijnvraagstukken, ook bij calamiteiten.

Op meerdere plaatsen binnen het Rijk en binnen departementen is aandacht voor de gevolgen van overstromingen en wateroverlast. Zo wordt er gewerkt aan een vernieuwd Landelijk Beleidsdraaiboek Hoogwater en Overstromingen en zijn er in opdracht van BZK twee interdepartementale projecten geïnitieerd: "Rijk en evacuatie" en "Capaciteiten-analyse van grootschalige evacuatie bij overstromingen". Daarnaast is door het Rijk ingesteld de Taskforce Management Overstromingen (TMO). Deze Taskforce is ingesteld om Nederland beter voor te bereiden op de gevolgen van een overstroming. TMO brengt bestaande kennis en ervaring op het gebied van watersnoodrampen bij elkaar; een goede samenwerking en afstemming binnen de overheid is een voorwaarde voor effectieve crisishulp. Het is daarom van groot belang dat draaiboeken en rampenbestrijdingsplannen goed op elkaar aansluiten en dat er regelmatig wordt geoefend.

Het is voor LNV van belang om aangesloten te blijven bij het algemene beleid ten aanzien van calamiteiten en overstromingen. Het is de taak van LNV om voor LNV specifieke onderwerpen, beleidsvelden en verantwoordelijkheden in het beleidsproces en – documenten te laten opnemen. Daarnaast is LNV betrokken middels deelname aan TMO-activiteiten en oefeningen (VIKING, Waterproef).

Onder evacuatie wordt verstaan: een veilige verplaatsing van mensen, dieren en goederen naar een veilig gebied tot een stabiele eindsituatie bereikt is. Verplaatsen kan vooraf (preventief evacueren) en tijdens of achteraf (redden). Onder evacuatie wordt ook begrepen de registratie, vervoer(sbegeleiding) en opvang en verzorging.

Het verplaatsen c.q. evacueren van dieren heeft betrekking op dieren waarvoor een zorgplicht bestaat. Het betreft dieren die door mensen gehouden worden zoals onder meer gezelschapsdieren (huisdieren), landbouwhuisdieren (inclusief dieren gehouden op maneges), dieren in dierentuinen, dieren, kinderboerderijen en dieren in asiel of pension.

Ten tijde van een (dreigende) overstroming zal prioriteit gegeven worden aan het verplaatsen van mensen naar een veilige plek. Indien tijd en middelen het toelaten zal er aandacht zijn voor het evacueren van dieren, bezittingen en bedrijfsmiddelen. Gezelschapsdieren worden geacht samen met mensen c.q. hun verzorgers te evacueren. De evacuatie van landbouwhuisdieren wordt vooral geacht deel uit te maken van een preventieve evacuatie, nog voordat eventuele evacuatie van mensen plaats vindt. Hiermee is dan voldoende tijd en middelen beschikbaar om veestapels te verplaatsen, zonder in conflict te komen met het evacuatieproces voor mensen.

Als een ramp niet voltrokken is, betekent dit dat iedereen (dus ook dieren) vanuit een tijdelijke opvang weer terug naar huis kan. Als de ramp wel is opgetreden betekent dit dat de evacués ofwel verplaatst worden van noodopvang naar structurele opvang, dan wel dat de noodopvang als structurele opvang wordt ingericht. Een veilig gebied ligt niet per definitie buiten het (potentiële) rampgebied. Ook locaties binnen het rampgebied die voldoende bescherming bieden kunnen ook als veilig gebied worden beschouwd.

Evacuatie kan niet los worden gezien van het beheer van en de zorg voor het geëvacueerde gebied, waaronder de continuïteit van vitale (bedrijfs)processen, voorkomen van milieuschade en het beschermen tegen plunderingen.

## 3. Verantwoordelijkheden en rollen van partners bij evacuatie van vee

### 3.1 Regie en aansturing

Grootschalige evacuatie bij overstromingen kenmerkt zich door het bovenregionale karakter. Bij een kust- of rivierenscenario zijn meerdere regio's getroffen. De opvang van mensen en dieren zal voor een groot deel plaatsvinden in niet-getroffen regio's. De inzet van mensen en middelen in het kader van de hulpverlening, zoals het uitvoeren van de evacuatie, het redden, organiseren noodopvang, verkeerscirculatie etc., vraagt prioriteitstelling van schaarse middelen. Dit vergt, mede gezien het aantal betrokken regio's en de nationale en internationale impact, besluitvorming op nationaal niveau.

Operationalisering van bovenbedoelde besluitvorming kan slechts gedeeltelijk op regionaal niveau plaatsvinden. Onderwerpen als wie geëvacueerden (mens en dier) uit welk gebied opvangt, de feitelijke verkeersregeling op het (hoofd)wegennet, prioritering van inzet van nationale middelen (o.a. Defensie), het operationeel houden van vitale diensten en het ontvangen en verdelen van internationale bijstand hebben een landelijke schaal.

De Minister van Binnenlandse Zaken en Koninkrijksrelaties (BZK) kan op basis van de aanwijzingsbevoegdheden in de Politiewet en de Wet rampen en zware ongevallen eenduidig richting geven aan het beleid van de centrale overheden, mocht dit nodig zijn om het evacuatieproces in de landelijk gewenste banen te leiden.

### 3.2 Verantwoordelijkheden en bevoegdheden

Uitgangspunt bij crisisbeheersing is dat alleen die wetgeving wordt toegepast die wordt vereist door de specifieke situatie. Noodwetgeving is bedoeld voor buitengewone omstandigheden, dat wil zeggen omstandigheden waarin de normale wettelijke bevoegdheden ontoereikend zijn om aan de dreiging het hoofd te bieden. Het gaat daarbij om noodwetten zoals de Wet verplaatsing bevolking of om noodbepalingen in gewone wetten, zoals hoofdstuk V van de Wet rampen en zware ongevallen.

De Wet rampen en zware ongevallen benadrukt de positie van de burgemeester bij de daadwerkelijke bestrijding van een ramp. In geval van een bovenlokale ramp of crisis, of van ernstige vrees voor het ontstaan daarvan (bijvoorbeeld een dreigende overstroming) is die rol – na inwerkingtreding van de Wet op de Veiligheidsregio's – weggelegd voor de voorzitter c.q. coördinerend burgemeester van de Veiligheidsregio. Hetgeen verder wordt gezegd over de rol van de burgemeester is mutatis mutandis van toepassing op de bovenlokale rol van voorzitter van de Veiligheidsregio na inwerkingtreding van de Wet op de Veiligheidsregio's.

De burgemeester is belast met het opperbevel bij de rampenbestrijding en bij het treffen van maatregelen in geval van ernstige vrees voor ontstaan van een ramp, zoals een overstroming. Het opperbevel heeft betrekking op de bevelsrelatie tussen de burgemeester en de organisaties die betrokken zijn bij de rampenbestrijding en biedt geen grondslag voor een bevel tot evacuatie omdat dat de relatie tussen burgemeester en burgers betreft.

In de praktijk wordt de noodbevoegdheid uit artikel 176 Gemeentewet toegepast als grondslag voor de opdracht tot evacuatie door de burgemeester. Strikt genomen biedt dit artikel daartoe geen grondslag omdat de beperkingsystematiek van de Grondwet niet toestaat dat de burgemeester op grond van zijn algemene bevoegdheden de persoonlijke levenssfeer – artikel 10 Grondwet – beperkt, zoals bij een bevel tot evacuatie het geval is. In de praktijk is sprake van toepassing van ongeschreven noodrecht.

Bovenstaande leidt tot de conclusie dat een expliciete wettelijke grondslag voor het geven van een bevel tot evacuatie aan burgers voor een burgemeester ontbreekt. Een burgemeester kan wel een bevel tot evacueren geven aan de uitvoerende diensten (politie, hulpverleningsdiensten) die onder zijn gezag staan. Een burgemeester is echter wel belast met de uitvoering van een evacuatie wanneer het bevel tot evacuatie is gegeven. Bij een evacuatie geeft een burgemeester opdrachten aan uitvoerende diensten en adviseert burgers tot evacueren.

Ingeval van een (dreiging van een) ramp waarvoor de bevoegdheden van een burgemeester niet toereikend zijn, kan de Minister van BZK de verplaatsing van bevolking gelasten op grond van de Wet verplaatsing bevolking (Wvb). De Wvb voorziet overigens alleen in evacuatie van de bevolking, niet van vee en goederen. De bevoegdheid om evacuatie te gelasten wordt in werking gesteld bij koninklijk besluit, op voordracht van de Minister-president.

Afgezien van het evacuatieaspect hebben burgemeester en wethouders, op grond de Brandweerwet, de zorg voor het beperken en bestrijden van gevaar voor mensen en dieren bij ongevallen anders dan bij brand. Derhalve is er een wettelijke basis om in een (regionaal) crisis- en evacuatieplan het redden van dieren op te nemen.

Er is geen wettelijke taak of bevoegdheid bij de Minister van LNV neergelegd voor evacuatie van vee bij een overstroming of overstromingsrisico. Wel kent de Gezondheids- en welzijnswet voor dieren een vanuit het dierenwelzijnbelang een algemene zorgplicht, maar gaat niet specifiek over grootschalige rampen.

De zorgplicht ligt primair bij de eigenaar (veehouder) van de dieren. Het is dan ook de veehouder zelf, al dan niet in samenwerking met zijn sectororganisatie, die het initiatief moet nemen tot het evacueren van zijn veestapel. Door te anticiperen op een dreigende overstroming en dieren tijdig in veiligheid te brengen, voldoet de houder van dieren aan de algemene zorgplicht.

### 3.3 Dilemma's

Bij verantwoordelijken, rollen en bevoegdheden horen ook te maken keuzen en dilemma's, zeker ingeval van crisisomstandigheden.

Bij de planvorming voor het evacueren van dieren dient rekening gehouden te worden met uitgangspunten en bepalingen van de Gezondheid - en welzijnswet voor dieren. Hierbij valt te denken aan omstandigheden tijdens transport (beladingsnormen), opvang en huisvesting (beschutting, ventilatie), verzorging (voer, melken). Gelet op een situatie met (dreigende) overstroming en evacuatie, is niet ondenkbaar dat niet aan alle bepalingen uit de GWWD voldaan zal worden. Op voorhand valt niet te voorzien hoe hiermee om te gaan. Veel hangt af van de omstandigheden op het moment, taxaties van de LNV crisisstaf en eventueel te maken politiek-bestuurlijke afwegingen.

Tevens is het mogelijk dat in tijden van crisis en evacuatie, capaciteiten worden ingezet die aanvankelijk bedoeld kunnen zijn voor het evacueren van vee, ingezet zullen worden voor vervoer en opvang van mensen of goederen. Het kan daar bij gaan om veetransportmiddelen of opvangverzamelplaatsen zoals bijvoorbeeld veemarkthallen.

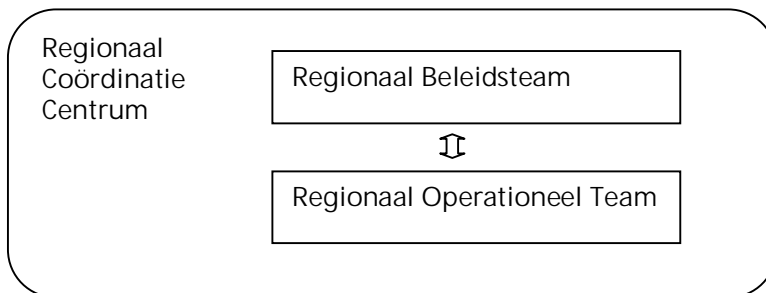
## 4. Crisisorganisatie

Bij dreigend overstromingsgevaar zal op lokaal niveau een crisisorganisatie worden ingericht. In deze leidraad gaan wij uit van het niveau van Veiligheidsregio's, die operationele planvorming ten aanzien van overstromingen en evacuaties initieert en coördineert voor bedreigde dijkkringen. Afhankelijk van de omvang van de (dreigende) ramp gelden de aanbevelingen eveneens op het niveau van provincie of gemeente.

Ten aanzien van de taakafbakening is met het landbouwbedrijfsleven (LTO) het volgende afgesproken:

- Bij de uitwerking van de leidraad wordt voorgesteld onderscheid te maken in bestuurlijke afstemming (rol overheid) en operationele uitvoering van de evacuatie (rol agrarische sector-organisaties).
- Taken Ministerie van LNV in de regio:
  - . deelname aan het regionaal beleidsteam van het Regionaal Coördinatie Centrum;
  - . communicatie naar en met de agrarische sector-organisaties;
  - . contact onderhouden met de LNV-crisisstaf, c.q. Departementaal Crisis Centrum.
- Taken agrarische sector-organisaties:
  - . uitvoeren van de evacuatie;
  - . afstemmen van de vraag naar evacuatie met het aanbod van stalruimte elders;
  - . bemiddelen in de vraag en het aanbod van transport;
  - . communicatie met de agrariërs.

Op het niveau van een Veiligheidsregio functioneert een Regionaal Coördinatiecentrum (RCC) onder leiding van de coördinerend burgemeester. Het RCC zorgt voor samenhang en coördinatie tussen bestuurlijke lijnen en contacten met BZK/NCC/LOCC. Daarbij zorgt het RCC dat hulpverleningsprocessen worden geïnitieerd en geregistreerd. Binnen het RCC functioneert het Regionaal Beleidsteam (RBT) en Regionaal Operationeel Team (ROT).



In het Regionaal Beleidsteam (RBT) wordt op lokaal niveau bestuurlijke afstemming en besluitvorming voorbereid. In het Regionaal Operationeel Team (ROT) worden de besluiten van het RBT doorgevoerd. Tevens adviseert het ROT aan het RBT.

Aan het RBT nemen minimaal deel: coördinerend burgemeester van de Veiligheidsregio, hoofden van brandweer, politie, GHOR (Geneeskundige Hulpverlening bij Ongevallen en Rampen) en coördinerend gemeentesecretaris. Ingeval van dreiging van overstroming is aan te bevelen hier als adviseurs aan toe te voegen: vertegenwoordiging van Rijkswaterstaat, Waterschap(pen), Defensie en de regionale vertegenwoordiging van LNV i.c. directie Regionale Zaken.

De uitvoering van de besluiten van het RBT en de vertaling daarvan naar het operationele veld – inclusief de diensten ressorterend onder de rijksheren en de waterschappen – wordt verzorgd door het Regionaal Operationeel Team (ROT). Het ROT bestaat uit staffunctionarissen van brandweer, politie, GHOR, en gemeenten. Het ROT heeft tijdens (hoogwater) crises een operationeel leider die de leiding voert over leidinggevenden van de verschillende betrokken

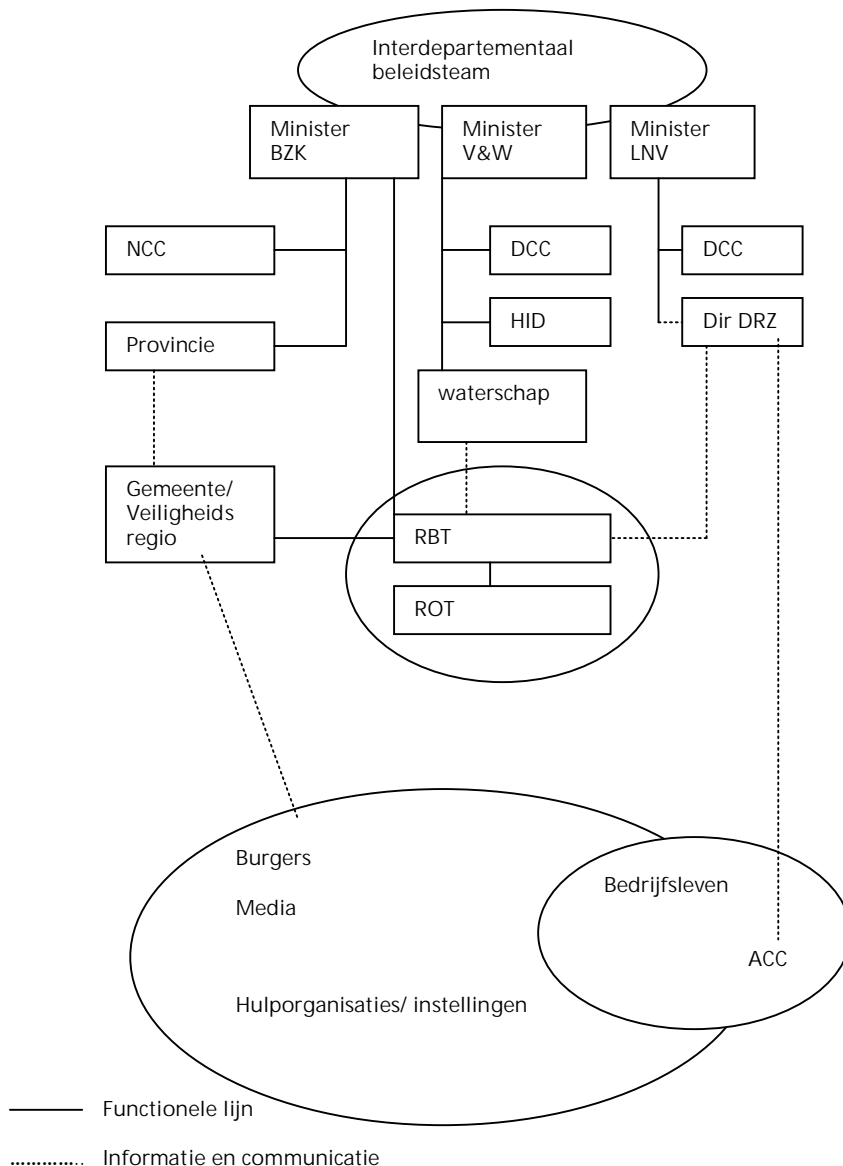
diensten, inclusief de 'niet-OOV-diensten' (Openbare Orde & Veiligheid), zoals waterschappen, Defensie en rijksheren namens departementen. Bij hoogwaterdreiging en eventuele evacuaties is het aan te bevelen om uitvoerende diensten van LNV (AID, DR, VWA) en LTO als liaisons in het ROT op te nemen en als adviseurs bij operationele besluitvorming te betrekken. In het ROT worden beslissingen genomen over inzet van personeel en materieel in de regio. Het Landelijke Operationeel Coördinatiecentrum (LOCC) coördineert inzet van materieel en personeel op landelijke niveau en tussen de regio's.

De landbouwsector wordt aangeraden bij dreigende overstroming zelf ook een crisiscentrum in te richten: een Agrarisch Coördinatie Centrum (ACC). In het ACC zijn vertegenwoordigd: agrarische sectororganisaties zoals LTO. LNV Directie Regionale Zaken kan als adviseur toetreden en als liaison fungeren naar de LNV crisisstaf en naar andere departementen.

Het ACC organiseert en onderhoudt afstemming met de agrarische achterban, speelt een rol bij informatie verstrekking naar de agrarische sectoren, organiseert en faciliteert de matching van vraag en aanbod bij het evacueren van vee.

Het ACC neemt met een liaison deel aan het ROT en onderhoudt contact met Waterschap of RWS (waterkolom) en relevante bedrijven en instellingen voor de agrarische sector (veeartsen, veevoederleveranciers, slachterijen, destructie, veetransporteurs, zuivelindustrie).

De algemeen-bestuurlijke kolom en de functionele kolom voor de rampenbestrijding en crisisbeheersing bij een (dreigende) overstroming.





## 5. Taken bij preparatie op crisisbeheersing

Onderstaand is een beschrijving gegeven van de taken van de bij evacuatie betrokken organisaties.

Hierbij wordt een onderscheid gemaakt tussen de planfase en de responsfase, als aanloop naar een crisissituatie.

### Veiligheidsregio

#### *Planfase*

- Agrarische bedrijfsleven consulteren bij de evacuatieplanvorming met betrekking tot het evacueren van vee.
- Vervoerscirculatie plan voor het in een betreffende dijkkring gelegen buitengebied, i.v.m. evacueren vee.
- Inzicht verkrijgen in aard, aantallen, omvang en locatie van veebedrijven in de regio (dijkkring).

#### *Responsfase*

- Deelname van Regiodirecteur LNV aan Regionaal Beleidsteam (RBT) als adviseur en liaison tussen het departementale crisiscentrum van LNV
- Deelname agrosector in Regionaal beleidsteam als adviseur en liaison
- Deelname agrosector in Regionaal Operationeel Team (ROT)
- Deelname waterkolom aan RBT en ROT (ROT adviseert RBT over evacueren vee).

### Landbouwsectororganisaties

#### *Planfase*

- Inzicht verkrijgen in aard, aantallen, omvang en locatie van veebedrijven in de regio.
- Deelname aan regionale planvorming van de Veiligheidsregio m.b.t. evacueren.
- Opstellen bemiddelingsplan voor opvang van veestapels.
- Afspraken met zuivelsector, veevoederindustrie, slachthuizen en destructiebedrijven over consequenties evacuatie van veestapels.

#### *Responsfase*

- Besluit tot inrichten Agrarisch Crisis Centrum.
- Besluit tot deelname aan RCC (RBT/ROT).
- Instellen van klankbordoverleg met vertegenwoordigers brancheorganisaties (veetransport, zuivel, veevoer, veegezondheid).
- Instellen van een communicatieplatform en helpdesk voor agrarische ondernemers.

### Agrarische ondernemers (veehouders)

#### *Responsfase*

- Registreren en administreren van dieren bij transport en opvang, indien het reguliere I&R-systeem niet meer operationeel is.
- Maatregelen ter voorkoming van milieuschade: zekeren of verwijderen van bestrijdingsmiddelen, medicijnen, (kunst)mest, veevoer, brandstof.

### BZK

#### *Planfase*

- Voorziet in kaders voor internationale bijstand voor transportcapaciteit, opvang en destructie van vee.

### *Planfase/ Responsfase*

- Verschaft duidelijkheid over financiële tegemoetkomingen bij kosten en schade als gevolg van evacuatie, opvang en overstroming.

### *Responsfase*

- NCC coördineert internationale bijstand voor transportcapaciteit, opvang en destructie van vee.

### Defensie

#### *Responsfase*

- Verleent assistentie en operationele ondersteuning tijdens de evacuatie (transport en opvang).
- Bewaking van het geëvacueerde gebied.

### V&W

#### *Planfase*

- Draagt zorg voor bovenregionaal vervoerscirculatie plan, met name met betrekking tot Rijkswegen.

#### *Responsfase*

- Zorgt voor informatieverstrekking omtrent de (dreigende) overstroming.

### LNV

#### *Planfase*

- Dienst Regelingen verschaft inzicht over aard, aantallen, omvang en locatie van veebedrijven. Gegevens op postcode niveau worden ten behoeve van planvorming aan gemeenten en veiligheidsregio's (digitaal) ter beschikking gesteld.

#### *Responsfase*

- Inrichten van Departementaal Crisis Centrum (DCC) en deelname aan Nationaal Coördinatie Centrum (NCC).
- Instellen van (basis)overleg via reguliere contacten om betrokken sectoren te informeren en consulteren.
- Generieke opschorting van reguliere regelgeving die een evacuatie kan belemmeren. Afhankelijk van omstandigheden en de te nemen maatregelen zal bezien worden waar van reguliere regelgeving zal moeten worden afgeweken en welke voorzieningen (vrijstelling, ontheffing) daartoe getroffen zouden moeten worden. Besluitvorming hierover vindt plaats in de LNV crisisstaf / Minister LNV.
- Activeren en up-to-date houden van het LNV-loket als communicatiemiddel tussen overheid en agro-sector.
- Dienst Regelingen geeft actuele informatie over aard, aantallen, omvang en locatie van veebedrijven ten tijde van de overstroming(sdreiging) in de betreffende Veiligheidsregio's. De informatie wordt tevens beschikbaar gesteld aan het Landelijke Operationeel Coördinatiecentrum (LOCC).
- Dienst Regelingen verzorgt registratie, taxatie en eventuele opkoop van te euthanaseren dieren en kadavers.
- De Voedsel en Warenautoriteit (VWA) ziet toe op euthanaseren van dieren die geëvacueerd zijn, maar niet naar een opvangbedrijf of slachthuis gaan.
- De Voedsel en Warenautoriteit ziet toe op afvoer van kadavers naar een destructiebedrijf (Rendac) of tijdelijke opslag in vrieshuizen. Vernietiging van dode dieren als gevolg van verdrinking heeft prioriteit.
- De Algemene Inspectiedienst (AID) assisteert DR en VWA bij de hierboven beschreven taken.
- Uitvoerende diensten van LNV (AID, DR en VWA) nemen als liaisons deel aan het ROT van het RCC.

### LNV directie Regionale Zaken

#### *Responsfase*

- Liaison naar LNV-DCC / Crisisstaf
- Deelname directeur Regionale Zaken aan RBT van Regionaal Coördinatie Centrum (RCC)
- Liaison naar Agrarisch Crisis Centrum
- Coördineert inzet uitvoerende diensten (AID, DR, VWA)

### Gemeenten/VNG

#### *Planfase*

- Het rampenbestrijdingsplan is in overeenstemming met de planvorming van de Veiligheidsregio en houdt rekening met in de gemeente aanwezige veehouderijbedrijven.

#### *Responsefase*

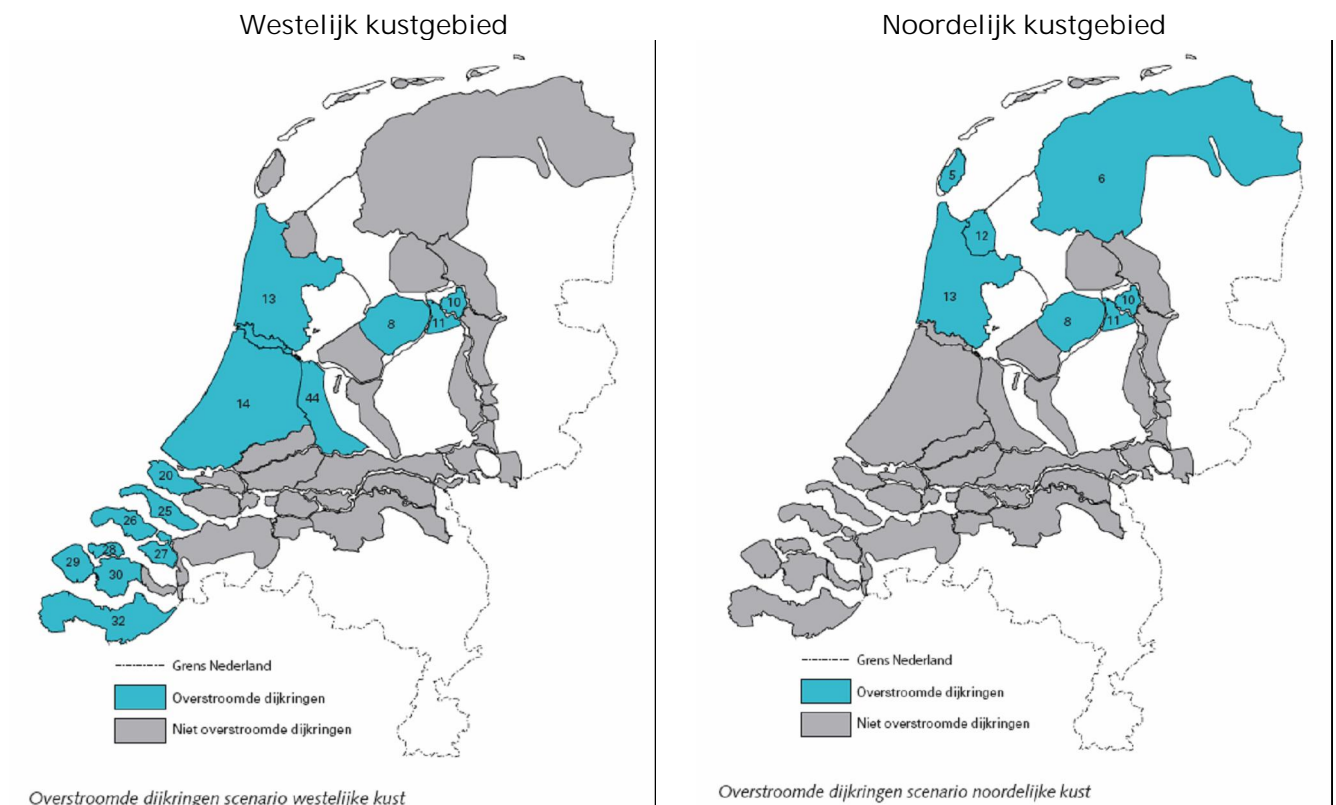
- Ten behoeve van opvang veestapels op gastbedrijven wordt geanticipeerd met opschorting van regelgeving die opvang kan belemmeren (bestemmingsplan; milieuvergunning).
- Anticipeert met psycho-sociale hulpverlening op de agrarische bevolking.

## 6. Overstromingsscenario's

In de nationale planvorming gaat men uit van twee scenario's: een Ergst Denkbare Overstroming (EDO) voor de kust en een EDO voor het rivierengebied.

### 5.1 Kustscenario

Potentieel bedreigde dijkkringen in het kustscenario



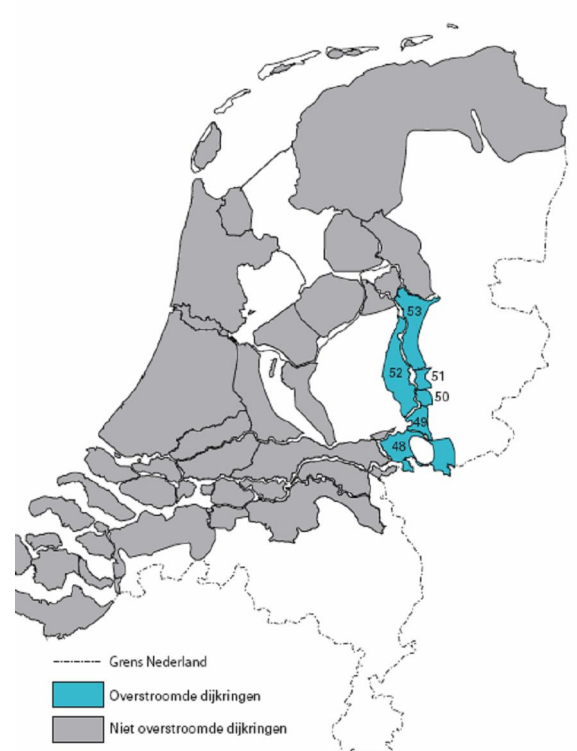
Het kustscenario kenmerkt zich door het feit dat er waarschijnlijk minder tijd beschikbaar is dan benodigd om iedereen te kunnen evacueren. Dit heeft voornamelijk te maken met de korte reactietijd als gevolg van extreme weersomstandigheden (bijvoorbeeld windkracht 12 Bft) die leiden tot dijk - of duindoорbraken, de relatief snelle verspreiding van het water en met de omvang van de bedreigde bevolking. In delen van dit gebied die verder en/of hoger ten opzichte van de doorbraak zijn gelegen, is evacuatie van vee in principe wellicht mogelijk. Het kan namelijk uren of dagen duren voordat alle potentiële gebieden onder water staan. Niettemin zal een evacuatie in het kustscenario het karakter van een “vlucht” krijgen. Hierdoor kunnen de mogelijkheden voor het evacueren van vee zeer beperkt zijn.

## 5.2 Rivierenscenario

### Bedreigde gebieden (dijkkringen) in het rivierenscenario



stroomde dijkkringen scenario Rijn-Maas



roomde dijkkringen scenario Rijn-IJssel

In het rivierenscenario is in principe meer tijd beschikbaar om tijdig tot een preventieve evacuatie over te gaan. Een extreem hoge rivierafvoer is meestal meerdere dagen van tevoren te voorspellen. Waterstanden en locaties waar zich kritieke situaties kunnen gaan voor doen zijn meestal vrij nauwkeurig in te schatten. Desondanks geldt voor beide scenario's (kust en rivier) dat pas als daadwerkelijke dijkdoorbraken optreden, het mogelijk wordt om de omvang van de overstroming in te schatten. Benadrukt moet worden dat de EDO's, zoals in principe alle scenario's, een *voorbeeld* zijn van wat er zou kunnen gebeuren. De EDO's sluiten nog zwaardere scenario's niet uit; maar de kans daarop wordt onder de huidige omstandigheden te klein geacht om daar reële plannen voor te maken.

Overigens zal een EDO zich niet beperken tot overstroming of wateroverlast. Maatschappelijke ontwrichting en uitval van nutsvoorzieningen (elektriciteit, verbindingen, drinkwater) zullen ook buiten de overstroomde gebieden zich voordoen.

Het Maasdal wordt niet als bedreigd gebied beschouwd als gevolg een Ergst Denkbare Overstroming. Derhalve is het Maasdal als bedreigde dijkkring niet in de overzichtskaart opgenomen. Echter, een overstroming kan hier wel degelijk tot overlast leiden, waardoor evacuatie noodzakelijk is.

## 7. Alarmering en Communicatie

Via de 'waterkolom' zal een waarschuwing uitgaan van een dreigende overstroming. Instanties die hier in rol in spelen zijn: KNMI, Stormvloedwaarschuwingdienst (SVSD), Waarschuwingdienst IJsselmeer (WDIJ), Hoogwatergroep Rivieren van het RIZA. Als gevolg van deze waarschuwing worden terzake doende instanties gealarmeerd: waterschappen in bedreigde gebieden/dijkkringen, Rijkswaterstaat, departementale crisiscoördinatiecentra (DCC's), Nationaal Coördinatie Centrum (NCC), provincies en veiligheidsregio's.

De te verwachte response op deze waarschuwingen zal zijn: instellen dijkbewaking, bestuurlijk overleg binnen de bestuurlijke kolom (CdK's, burgemeesters bedreigde veiligheidsregio's) en instellen van Regionale Crisis Centra.

Indien via het bestuurlijk traject tot (voorbereiding op) evacuatie wordt besloten, is afstemming tussen RCC en ACC van belang. Afstemming moet plaatsvinden om evacuatie van vee te kunnen laten plaatsvinden conform het principe: 'evacuatie van mensen krijgt voorrang'. In het operationele proces kan gekozen worden om juist eerst het vee te evacueren, om daarna voldoende capaciteit te hebben voor het evacueren van mensen. Belangrijk is om tijdig en helder met de agrarische sector te communiceren over de op handen zijnde evacuatie ! Van belang kan zijn gebruikt te maken van het LNV-loket (website en telefoonnummer) als communicatiemiddel tussen overheid en sector.

Verkeersmanagement en verkeersregeling in de regio is een verantwoordelijkheid voor het RCC. Rijkswaterstaat en Korps Landelijke Politiediensten (KLPD) coördineren verkeersmaatregelen op landelijk niveau.

Het coördineren van transportcapaciteit en transportbegeleiding van vee is een rol voor het ACC.

## 8. Basisgegevens voor een evacuatieplan

Om een evacuatieplan op te stellen zijn allerlei gegevens noodzakelijk.

### *Noodzakelijke regionale en nationale gegevens*

Ten behoeve van het evacuatieproces en de evacuatieplanvorming dienen vooraf de nodige gegevens bekend te zijn:

#### Regionaal

- Waar zich veehouderijen in het buitengebied bevinden;
- Welke diersoorten het betreft;
- Om hoeveel aantallen dieren het gaat;
- De benodigde transportcapaciteit, gebaseerd op de vereiste oppervlaktes per diersoort

#### Nationaal

- Beschikbare transportcapaciteit; gebaseerd op de vereiste oppervlaktes (m<sup>2</sup>) per diersoort.
- Tijdelijke opvanglocaties van vee.
- Capaciteit en locatie van slachterijen.

Landelijke gegevens worden beheerd en verzameld door het Landelijk Operationeel Coördinatiecentrum (LOCC) met behulp van Dienst Regelingen van LNV, Voedsel en Warenautoriteit, LTO en SAVEETRA/Transport en Logistiek Nederland.

*Het verdient aanbeveling om capaciteitsplanning ten behoeve van het evacuatieproces en evacuatieplanvorming door Dienst Regelingen van LNV te laten inventariseren en registreren.*

### *Kennis van het buitengebied*

Het is noodzakelijk dat op het niveau van resp. gemeente, Veiligheidsregio en dijkkring inzicht bestaat over waar zich veehouderijen bevinden, welke diercategorieën het betreft en in welke aantallen. Algemene gegevens zijn beschikbaar uit de CBS-statistieken, aan gevuld met data van gemeenten en waterschappen (b.v. gekoppeld aan vergunningverleningstrajecten). Actuele gegevens zijn beschikbaar bij Dienst Regelingen van LNV en dienen opvraagbaar te zijn door Veiligheidsregio's en LOCC.

Daarnaast moet regionaal inzicht zijn in risico's van overstroming: welke dijk bezwijkt als eerste, snelheid van waterstijging en waterdieptes na een overstroming.

### *Diercategorieën*

In principe komt elke diersoort in aanmerking voor evacuatie. De opvang per diersoort zal verschillend zijn. Er vindt prioritering plaats naar welke diersoorten 'gered' worden en welke direct afgevoerd naar slachthuis of destructiebedrijf (na te zijn geëuthaniseerd). Dit met als oogmerk om dierenleed te beperken en kadavers in de vrije ruimte te voorkomen.

CATEGORIE	BESTEMMING
Paarden, runderen, geiten en schapen	evacuatie naar opvangadres
Vleeskalveren	evacuatie naar slachthuis of destructiebedrijf
Zeugen met biggen	evacuatie naar opvangadres of slachthuis; biggen eventueel naar destructiebedrijf
Gespeende biggen < 18 Kg	evacuatie naar opvangadres of naar destructiebedrijf
Biggen > 18 Kg	evacuatie naar opvangadres (afmest stal) of slachthuis

Vleesvarkens < 65 Kg	evacuatie naar opvangadres of slachthuis
Vleesvarkens > 65 Kg	slachthuis
Legpluimvee	slachthuis of destructiebedrijf
Opfokleghennen	opvangadres of slachthuis
Vleeskuikens < 5 weken	destructiebedrijf
Vleeskuikens > 5 weken	slachthuis
Vleeskuikenouderdieren	slachthuis
Broederijen	
Ééndagkuikens	opvangadres
Broedeieren	destructie
Fokbedrijven/ KI-stations	opvangadres
Overig vee (nertsen, konijnen, kalkoenen, eenden, etc.)	naar bevind van zaken/ afhankelijk van transport - en opvangcapaciteit: opvang, slacht of destructie
Stal met besmettelijke dierziekte en bedrijven in zone daaromheen	Besluitvorming hierover door LNV crisisstaf / Minister LNV

---

#### *Evacuatie opvang*

Opvangadressen voor evacués (vee) moeten in overeenstemming zijn met de op te vangen diersoort. Rekening gehouden moet worden met:

- Geschikte stalruimte; paarden, jong rundvee en schapen kunnen (tijdelijk) naar een ‘droge’ weide
- Aanwezigheid en aanvoer van veevoer
- Opslag en afvoer van mest
- Gezondheidsstatus van opvangbedrijf in overeenstemming met de ontvangen veestapel
- Inrichting voor het melken van lacterend rundvee/geiten, opslag en afvoer melk

#### *Evacuatie transport*

Het evacueren van vee, in het bijzonder bij een preventieve evacuatie, is mogelijk succesvol indien er voldoende tijd en transportcapaciteit beschikbaar is. De omvang van het gebied en de aantallen te vervoeren stuks vee per diercategorie is hiervoor mede bepalend. Er van uitgaande dat een overstroming resp. evacuatie op het niveau van dijkkring plaats vindt, is een evacuatievervoersplan op dijkkringniveau noodzakelijk. Ontsluitingsroutes vanuit het buitengebied moeten bekend en toegankelijk zijn, zodat transport met levende have snel en ongehinderd kan plaatsvinden. Afhankelijk van de lokale situatie kan overwogen worden om extra ontsluitingspunten (b.v. pontonbruggen) aan te leggen. Regionaal moet bekend zijn welke wegen beschikbaar zijn voor veetransport. Op het niveau van de Veiligheidsregio's moet een evacuatieverkeerscirculatieplan beschikbaar zijn waarin vervoerstromen van te evacueren veehouderijbedrijven deel uitmaken. De gangbare praktijk bij evacuatieplanvorming lijkt dat als eerste het vee zal worden vervoerd, om daarna de wegen vrij te kunnen hebben voor het evacueren van mensen. De Leidraad doet op dit punt geen uitspraak over de volgorde maar laat het over aan het regionale inzicht welke planningsvolgorde het meest succesvol zal zijn.



Gezien de grote aantallen dieren is het denkbaar dat er verzamelpunten worden ingericht, waar vandaan verder transport plaatsvindt naar opvangadressen. De reeds bestaande en door de VWA erkende verzamel- en halteplaatsen voor vee kunnen hiervoor dienst doen. Eventueel aangevuld met exportverzamelplaatsen voor vee (Nederlandse Bond van Waaghouders van Levend Vee). Van belang is dat de verzamelcentra ook daadwerkelijk geschikt (te maken) zijn voor opvang van geëvacueerd vee. Denk daarbij aan voorzieningen voor het melken, aanvoer en opslag van voer en afvoer van mest, hygiëne en gezondheidstatus.

Vervoer van (grote aantallen) dieren zal plaatsvinden door gespecialiseerde veetransporteurs. Om succesvol op een evacuatie te kunnen participeren is planvorming voor wat betreft de in te zetten transportcapaciteit van groot belang. Op regionaal en landelijk niveau moet inzicht bestaan over de benodigde en beschikbare transportinzet bij evacuatie van vee.

In verband met capaciteitsplanning bij rampen zou de beschikbare transportcapaciteit tevens bekend moeten zijn bij het Landelijk Operationeel Coördinatie Centrum (LOCC). Eventueel moet bij te voorziene tekorten tijdig geanticipeerd worden op bijstand uit België of Duitsland.

Planvorming en afspraken over inzet transportmiddelen moet totstandkomen tussen agrarische sectororganisaties en Samenwerkende veetransporteurs (SAVEETRA)/Transport en Logistiek Nederland. Het is aan te bevelen dat vertegenwoordigende organisaties van de agrarische sector hierover afspraken maken met de transportsector.

## 9. Wet – en regelgeving in relatie tot evacueren vee

### *Diergezondheidstatus*

Een veestapel kan in de loop van de tijd een diergezondheidstatus hebben opgebouwd, zoals IBR-vrij (melkrundvee), en Zwoegerziekte-vrij (schapen). Wanneer dieren in contact komen met dieren uit een andere veestapel, in transportmiddelen of stallen worden geplaatst die niet vrij zijn van ziektekiemen, ontstaat risico voor statusverlies en ziekten.

Daarom moeten zo mogelijk hygiëneregels in acht worden genomen. Transport per bedrijf en opvang per bedrijf verdient de voorkeur, maar ingeval van evacuatie is dit wellicht niet altijd mogelijk. De te evacueren veehouder is tevens opdrachtgever voor transport en opvang van de dieren. Het eventuele behoud van een diergezondheidstatus voor het bedrijf is in principe een keuze die de veehouder maakt. Het is aan de veehouder om te bepalen welke condities van transport en opvang aanvaardbaar zijn in relatie tot diergezondheid en behoud van gezondheidsstatus.

### *Dierregistratie*

In normale omstandigheden vindt verplichte registratie plaats van diverse diersoorten. De Dienst Regelingen van LNV registreert de categorieën schaap, geit, varken en rund. De registratie van paarden en pluimvee loopt via de Productschappen. Bij het in standhouden van de verplichting om verplaatsingen te melden, juist ook bij evacuaties, bestaat de mogelijkheid om snel duidelijkheid te verkrijgen over de verblijfplaats van de dieren.

Indien de omstandigheden tijdens een evacuatie er toe leidt dat een (digitaal) systeem niet meer functioneert, is het aan te bevelen om als veehouder tijdelijk een (papieren) noodregistratie bij te houden.

### *Mestboekhouding en Dierrechten*

Een evacuatie van vee heeft consequenties voor de mestboekhouding, de afvoer van mest, de opslag en het uitrijden. Ook hier is een adequate registratie van belang. De ontvanger van (geëvacueerde) dieren is conform de Meststoffenwet verantwoordelijk voor registratie van dieren en afvoer/aanvoer van mest op het bedrijf, inclusief de benodigde opslag.

Voor aanvoer van dieren uit de intensieve veehouderij (varkens en pluimvee) zijn op het ontvangende bedrijf 'dierrechten' nodig. Ook bij evacuaties wordt vooralsnog vastgehouden aan de lijn deze verplichting stand te doen houden. Zo is het mogelijk voor wat betreft dierrechten een tijdelijke overdracht via leasecontracten vast te leggen. Wanneer omstandigheden dit niet meer mogelijk maken verdient het aanbeveling om als veehouder zelf een (nood)registratie bij te houden, vergelijkbaar als hiervoor onder "dierregistratie" is vermeld

### *Vergunningen en verordeningen*

Opvangbedrijven zullen mogelijk geen (toereikende) vergunning hebben voor het (tijdelijk) huisvesten van vee. Het kan bijvoorbeeld gaan om een vergunning op grond van de Wet Milieubeheer. Van bevoegde overheden mag verwacht worden dat gedoogsituaties worden gecreëerd met het oog op buitengewone omstandigheden. LNV beveelt aan om als gevolg van buitengewone omstandigheden, het reguliere wettelijk kader op te schorten.

Ministerie VROM zal over toepassing Wet Milieubeheer bij evacuaties een besluit nemen.

## 10. Kosten en Schade

Het evacueren van vee is een verantwoordelijkheid voor de houder zelf. Kosten die verbonden zijn aan het evacueren en elders onderbrengen van vee zijn in principe ten laste van de veehouder. Ingeval van crisis en een door de overheid gecoördineerde inzet van (algemene) hulpverlening is het denkbaar dat een beroep kan worden gedaan op vergoedingen in het kader van de Wet tegemoetkoming schade bij rampen en zware ongevallen.

### *Materiële schade*

De Wet tegemoetkoming schade bij rampen en zware ongevallen (WTS) is een kaderwet, die voorziet in een tegemoetkoming in categorieën van schaden en kosten van gedupeerden na een ramp, zoals gedefinieerd in de Wet rampen en zware ongevallen (Wrzo). Rampen waarop de WTS expliciet van toepassing is (zoals overstromingen met zoet water), staan vermeld in de wet; in overige gevallen moet de wet van toepassing worden verklaard door de minister van Binnenlandse Zaken en Koninkrijksrelaties. Overwegingen hierbij zijn de voorwaarden waaraan een ramp moet voldoen onder de Wrzo:

(1) een ernstige verstoring van de openbare veiligheid, waarbij (2) een gecoördineerde inzet van hulpverleningsdiensten nodig is en (3) sprake is van maatschappelijke ontwrichting, d.w.z. waarbij het leven en de gezondheid van vele personen, het milieu of grote materiële belangen in ernstige mate worden bedreigd of zijn geschaad. Daarnaast moet er voor toepassing van de WTS-regeling geen sprake zijn van verzekerbare schade, omzetschade of inkomstenderving; er is sprake van een beperkt schadegebied waarbij meerdere sectoren (zowel particulieren als bedrijven) gedupeerd zijn.

Een beslissing voor het al dan niet van toepassing verklaren van de WTS, is mede gebaseerd op de resultaten van een Quick Scan die in de eerste drie dagen na een ramp kan worden uitgevoerd door Dienst Regelingen (agentschap van ministerie LNV), indien de minister van BZK namens het Rijk de opdracht daartoe verstrekt.

Voor de toepassing van de WTS is per ramp € 500 miljoen beschikbaar voor vergoedingen van onverzekerbare materiële schade, die een direct gevolg zijn van een ramp. Indien de schade dit maximum te boven gaat, dan zal de ministerraad hierover een besluit nemen. Bij rampen waarbij de schade en kosten meer bedragen dan € 3 miljard, is de WTS niet van toepassing. Voor schaden en kosten van dergelijke omvang bestaat het Europese Solidariteitsfonds.

Op grond van de Wet rampen en zware ongevallen (Wrzo) bevat elk gemeentelijk rampenplan een hoofdstuk 'schaderegistratie'. Indien er sprake is van een ramp, bestaat er op gemeentelijk niveau de verplichting tot het instellen van een bureau Centrale Registratie Afhandeling Schade (CRAS). Dit bureau zorgt ervoor dat de schade wordt geregistreerd en dat burgers en bedrijven hierover geïnformeerd worden. Gemeenten kunnen het registreren van schade zelf uitvoeren of uitbesteden aan bijvoorbeeld Dienst Regelingen. Dienst Regelingen (DR) heeft een online schadeformulier ontwikkeld, waarin de voor de WTS-regeling vereiste informatie is verwerkt.

Wanneer de WTS van toepassing wordt verklaard, voert DR de regeling uit (uitgifte en inname schadeformulieren, communicatie naar gedupeerden, uitbetaling van tegemoetkoming). Het landelijke call center van Dienst Regelingen bij overstromingen, is in Assen gevestigd.

### *Milieuschade*

Bij het proces van evacueren hoort het veiligstellen van bedrijven, bedrijfsprocessen en voorkomen van milieuschade door de ondernemer. In ieder geval hoort daarbij het afsluiten en ontkoppelen van nutsvoorzieningen. Bij agrarische bedrijven komt daarbij het treffen van maatregelen ten aanzien van: bestrijdings- en gewasbeschermingsmiddelen, medicijnen, tanks met dieselolie en opslag van veevoer, (kunst)mest. Maatregelen kunnen inhouden ofwel het verwijderen of verplaatsen naar een 'droge plaats', dan wel het zodanig opslaan dat het niet met overstromingswater in aanraking komt.

### *Psychologische schade*

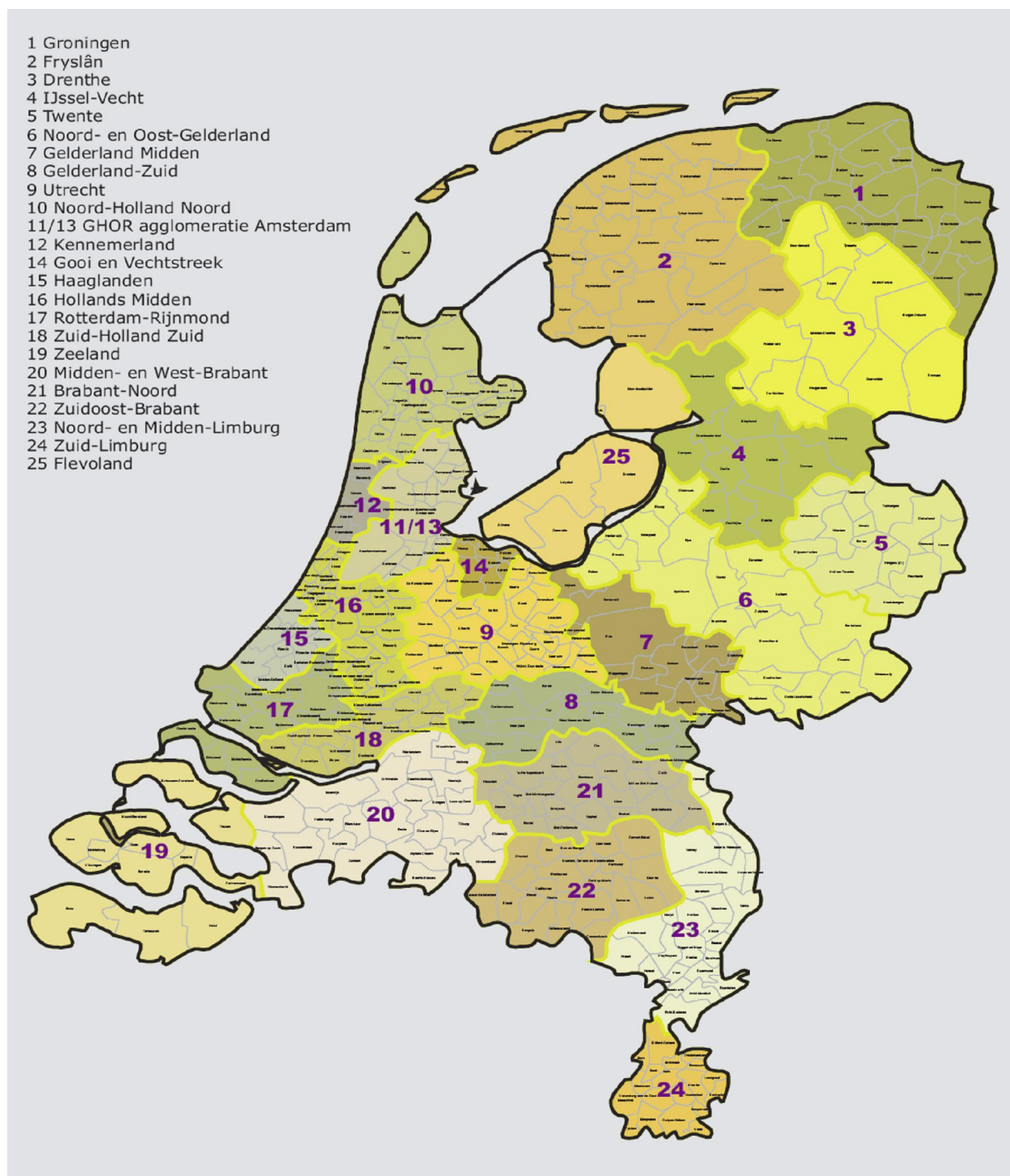
Evacuatie bij (dreigende) overstroming heeft een grote mentale impact. Zelfs wanneer een catastrofe zich uiteindelijk niet voordoet. Planvorming om psychosociale sociale hulp te verlenen, specifiek gericht op de agrarische bevolking is aan te raden. Binnen de Veiligheidsregio zijn de GHOR-diensten verantwoordelijk voor psychosociale opvang en nazorg.

## Aantallen Landbouwhuisdieren (Vee)

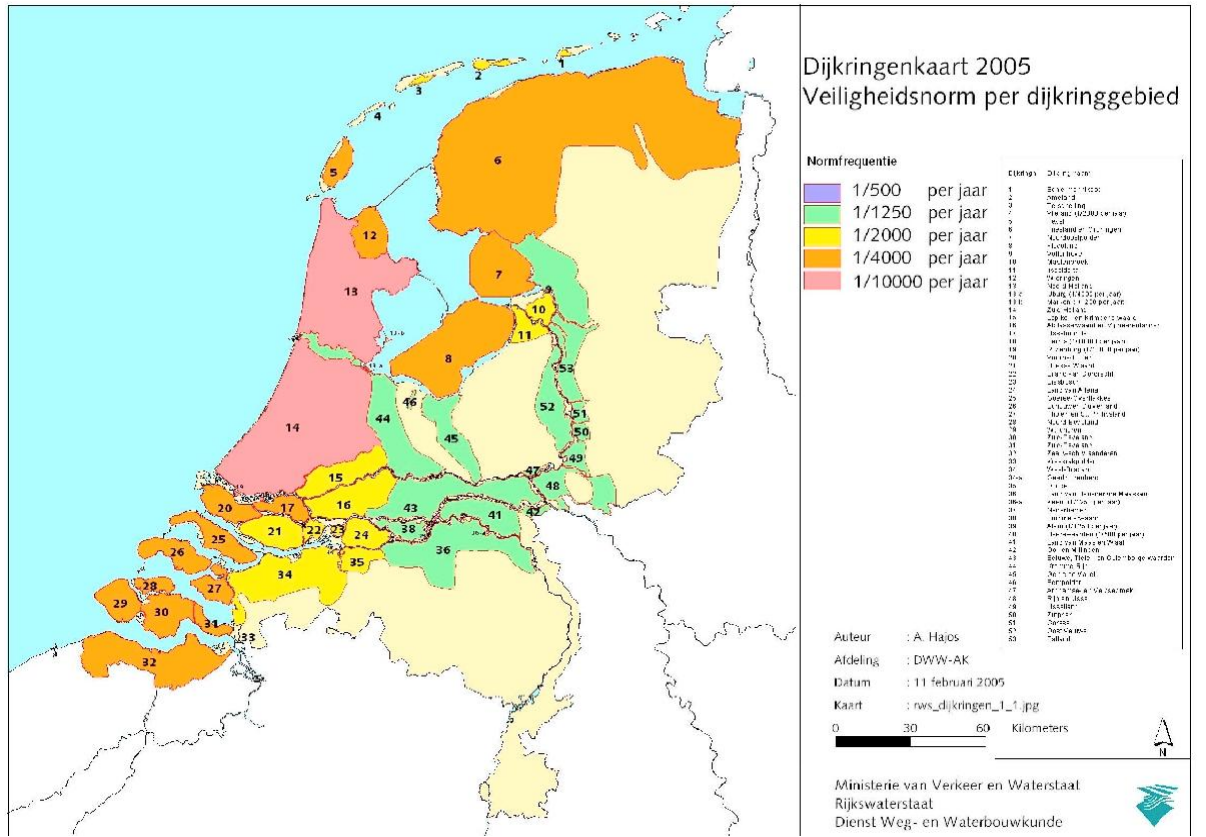
Aanwezige aantallen (aantal dieren) in 2007	
Bron: Landbouwtellingen / CBS	
West Nederland	
Paarden & pony's	29.000
Rundvee	590.000
Schape	508.000
Geiten	38.000
Varkens	532.000
Pluimvee	5.755.000
Noord Nederland	
Paarden & pony's	26.000
Rundvee	890.000
Schape	425.000
Geiten	36.000
Varkens	538.000
Pluimvee	19.800.000
Rivierengebied	
Paarden en pony's	8.500
Rundvee	159.000
Schape	84.000
Geiten	26.000
Varkens	322.000
Pluimvee	3.000.000
IJsselmeergebied (Flevoland)	
Paarden & pony's	1.600
Rundvee	61.000
Schape	18.000
Geiten	2.500
Varkens	63.000
Pluimvee	2.440.000

Overzicht geeft een indicatie van de aantallen dieren in potentieel te overstroomde gebieden. Meer nauwkeurig inzicht zal ontstaan aan de hand van overzicht aantallen dieren per dijkkring, ingedeeld naar postcodes aldaar. Voorgesteld wordt om deze informatie door Dienst Regelingen digitaal aan Veiligheidsregio's beschikbaar te stellen.

Indeling van Veiligheidsregio's



Dijkringen in Nederland



Gezondheid - en welzijnswet voor dieren (GWWD)

Om aantasting van dierenwelzijn zo klein mogelijk te maken, besloot het ministerie van Landbouw, Natuur en Voedselkwaliteit (LNV) een nieuwe wet te ontwerpen.

Deze nieuwe wet werd in 1992 aangenomen, en heet: de Gezondheid - en welzijnswet voor dieren (GWWD). Uitgangspunt van deze wet is dat je geen handelingen met dieren mag verrichten, tenzij in de wet staat dat het wel mag (dit wordt het 'nee, tenzij'- principe genoemd). Dit in tegenstelling tot de vorige wetten, waarbij je bijna alles mocht doen, tenzij in de wet stond dat het niet mocht.

De GWWD geldt voor alle dieren die door mensen gehouden worden, dus productiedieren, hobbydieren en gezelschapsdieren. Voor in het wild levende dieren geldt wel het verbod uit de GWWD om de dieren zonder redelijk doel pijn of letsel toe te brengen. Verder is de Flora - en faunawet op deze dieren van toepassing. De min of meer in het wild levende grote grazers, die worden ingezet bij het beheer van natuurgebieden, vallen voor sommige aspecten onder de GWWD en voor andere onder de Flora - en faunawet.

De Gezondheid - en welzijnswet voor dieren is een 'kaderwet'. Dat betekent dat de wet een soort raamwerk geeft waarbinnen de uiteindelijke regels vastgesteld worden aan de hand van Algemene Maatregelen van Bestuur (AmvB's) of Ministeriële regelingen. Het voordeel van een kaderwet is dat bij nieuwe ontwikkelingen de wet niet steeds hoeft te worden gewijzigd; er kan meteen op worden ingespeeld. De laatste jaren legt het ministerie van LNV de nadruk op andere instrumenten dan wet - en regelgeving, zoals voorlichtingscampagnes over dierenwelzijn, onderzoek en zelfregulering.

---

#### *Algemene regels*

In de GWWD staan algemene regels die voor alle dieren gelden. In deze algemene regels staat onder andere dat het verboden is:

- bij een dier onnodig pijn of letsel te veroorzaken, of zijn gezondheid of welzijn aan te tasten;
- een dier de nodige verzorging te onthouden;
- ingrepen te plegen bij dieren (tenzij anders in de wet staat);



- dieren als prijs, beloning of gift uit te reiken.

Daarnaast is iedereen verplicht een hulpbehoevend dier zorg te verlenen.

Verder zijn er regels voor bijvoorbeeld:

- de huisvesting van dieren (voor een aantal diersoorten);
- het slachten van dieren;
- het vervoeren van dieren.

---

### *Gehanteerde begrippen*

Hoewel gezondheid en welzijn niet los van elkaar gezien kunnen worden, is het hier wel gedaan om de belangrijkste punten te belichten.

### *Gezondheid*

Hierbij gaat het om de volgende zaken:

- voorkomen en bestrijden van dierziekten;
- de inrichting van bedrijven waarop dieren worden gehouden;
- toevoegen van dieren aan bedrijven;
- de wijze waarop dieren worden gehouden en hun huisvesting;
- de hygiënische eisen;
- de voeding, drenking, verzorging en behandeling van dieren;
- het gebruik van sera, entstoffen, antibiotica en chemotherapeutische middelen;
- de bestrijding van insecten, ratten en andere organismen die gevaarlijk zijn voor de gezondheid van het dier;
- de bedrijfsbegeleiding door een dierenarts en de Stichting Gezondheidsdienst voor dieren.

Verder worden eisen gesteld aan markten, tentoonstellingen, slachthuizen en vervoer.

---

### *Welzijn*

In de wet is bepaald dat:

- het verboden is bij een dier onnodig pijn of letsel te veroorzaken, of zijn gezondheid of welzijn aan te tasten. Zo is het bijvoorbeeld verboden koeien met een volle uier te vervoeren of een hond als trekdier in te zetten;
- het verboden is aan een dier de nodige verzorging te onthouden;
- het verboden is dieren van het ouderdier te scheiden voordat zij een bij de wet vastgestelde leeftijd hebben bereikt;
- het in beginsel verboden is lichamelijke ingrepen bij dieren uit te voeren, tenzij dit bij wet of Algemene Maatregel van Bestuur ( AmvB) wordt toegestaan. Toegestaan zijn bijvoorbeeld sterilisatie en castratie en ingrepen waarvoor diergeneeskundige noodzaak bestaat;
- Er worden tevens eisen gesteld aan de wijze waarop, de situaties waarin en de personen door wie zij mogen worden gedood. Ook worden voorwaarden gesteld aan de slachterijen en aan de bedwelming. Deze bepaling is van groot belang voor het ritueel slachten.

---

*'Ja, mits'-principe*

Op een aantal plaatsen in de wet geldt het 'ja, mits-principe' in plaats van het 'nee, tenzij-principe'. Dat mits houdt in dat een aantal strikte voorwaarden worden gesteld aan:

- de huisvesting van dieren; onder andere de afmetingen, materialen, faciliteiten, verlichting, verwarming en luchtverversing;
- het fokken met dieren;
- het verkopen, verhuren of verloten van dieren. Het is verboden dieren als prijs, beloning of gift uit te reiken;
- het vervoeren van dieren. Daarbij worden onder andere voorwaarden gesteld aan het vervoermiddel, de hoeveelheid dieren per vervoermiddel, het in - en uitladen, de duur en afstand van het vervoer en de gesteldheid van de dieren;
- het gebruik van dieren bij wedstrijden. Hieronder valt het verbod op dierengevechten. Voor het gebruik van dieren bij wedstrijden kunnen bij AmvB regels worden gesteld voor onder andere de leeftijd en gezondheid van het dier, de aard van de wedstrijden, het gebruik van stimulerende middelen en geneesmiddelen en de aanwezigheid van een dierenarts.

Adressen en verwijzingen

Ministerie van Landbouw Natuur  
en Voedselkwaliteit  
Bezuidenhoutseweg 73  
2594 AC Den Haag  
Postbus 20401  
2500 EK Den Haag  
Tel: 070 - 3786868  
Fax: 070 - 3786113

LNV directie Regionale Zaken vestiging Oost  
Verzetslaan 30  
7411 HX Deventer  
Postbus 363  
7400 AJ Deventer  
Tel: 0570-66 99 99  
Fax:0570-66 77 07

LNV directie Regionale Zaken vestiging West  
Herman Gorterstraat 55  
3511 EW UTRECHT  
Postbus 19143  
3501 DC UTRECHT  
Telefoonnummer: 070-888 3200  
Faxnummer: 070-888 3250

LNV directie Regionale Zaken vestiging Noord  
Cascadeplein 6  
9726 AD GRONINGEN  
POSTBUS 30032  
9700 RM GRONINGEN  
Telefoon: 050 - 599 2331  
Telefax: 050 - 599 2399

LNV directie Regionale Zaken vestiging Zuid  
Keizersgracht 5  
5611 GB Eindhoven  
Postbus 6111  
5600 HC Eindhoven  
Tel.: 070 - 8883280  
Fax: 070 - 8883290

## Voedsel en Warenautoriteit

Prinses Beatrixlaan 2  
2595 AL Den Haag  
Postbus 19506  
2500 CM Den Haag

Telefoon  
(070) 448 48 48  
Fax  
(070) 448 47 47

[www.vwa.nl](http://www.vwa.nl)

Dienst Regelingen  
Laan van Nieuw Oost-Indië 131  
2593 BM Den Haag  
Postbus 20401  
2500 EK Den Haag

Tel: 070 - 3785328  
Fax: 070 - 3786139

Schepersmaat 4  
9405 TA Assen  
Postbus 360  
9400 AJ Assen

Telefoon: 0592 - 306806  
Fax: 0592 - 306805

Het LNV-Loket  
0800 - 22 333 22 (gratis)  
op werkdagen van 8.30 - 16.30 uur

[www.hetInvloket.nl](http://www.hetInvloket.nl)

## Centraal Bureau voor de Statistiek

Postadres Postbus 4000, 2270 JM, Voorburg

Telefoon 088-5707070

Fax 070-3375994

Url <http://www.cbs.nl> <http://statline.cbs.nl>

LTO-Nederland

Bezuidenhoutseweg 225  
2594 AL Den Haag  
Postbus 29773  
2502 LT Den Haag  
Tel. 070-3382700  
Fax. 070-3382710

Zuidelijke Land- en Tuinbouworganisatie  
Werkgebied: Zuid-Gelderland, Noord-Brabant en Zeeland

Hoofdkantoor	Nevenkantoor
Spoorlaan 350	Cereshof 4
5038 CC Tilburg	4463 XH Goes
Postbus 91	tel. 0113-247700
5000 MA Tilburg	

Limburgse Land- en Tuinbouworganisatie  
Werkgebied: Limburg

Wilhelminasingel 25  
Postbus 960  
6040 AZ Roermond  
Tel. 0475-381777

LTO-Noord  
Werkgebied: Groningen, Friesland, Drenthe, Flevoland, Overijssel, Gelderland, Utrecht, Noord-Holland, Zuid-Holland.

LTO-Noord  
Keulenstraat 12  
7418 ET Deventer  
Postbus 126  
7400 AC Deventer  
tel. 088 - 888 6666

LTO-Noord Drachten  
Lavendelheide 9  
9202 PD Drachten  
Postbus 186  
9200 AD Drachten  
tel. 088 – 888 6666

LTO-Noord Haarlem  
Fonteinlaan 5  
2012 JG Haarlem  
Postbus 649  
2003 RP Haarlem  
tel. 088 – 6666

## **Transport en Logistiek Nederland / Saveetra (Samenwerkende Veetransporteurs)**

Boris Pasternaklaan 22  
2719 DA Zoetermeer  
Postbus 3008  
2700 KS Zoetermeer  
tel. 079 - 3636195  
fax 079 - 3636269  
e-mail: [saveetra@tln.nl](mailto:saveetra@tln.nl)

## **Nederlandse Bond van Waaghouders van Levend Vee**

Secretariaat NBW  
Nieuwe Veenendaalseweg 40  
3911 MK Rhenen

[www.waaghouders.nl](http://www.waaghouders.nl)

## **Nederlandse Bond van Handelaren in Vee**

Secretariaat NBHV  
Louis Braillelaan 80  
Postbus 251  
2700 AG Zoetermeer  
tel. 079 – 3687510  
fax. 079 - 3687517

[www.nbhv.nl](http://www.nbhv.nl)

## **Productschappen Vee, Vlees en Eieren**

Postbus 460  
2700 AL Zoetermeer  
tel. 079 – 3687100

[www.pve.nl](http://www.pve.nl)